

WYKORZYSTYWANIE I WYZYSKIWANIE SEKSUALNE DZIECI W SEKTORZE PODRÓŻY I TURYSTYKI

Broszura informacyjna
dla pracowników branży
turystycznej



FUNDACJA
DAJEMY
DZIECIOM
SIŁĘ



Niniejsza broszura omawia problem wykorzystywania i wyciskania seksualnego dzieci w kontekście podróży i turystyki oraz zawiera informacje, w jaki sposób pracownicy i kadra zarządzająca mogą przeciwdziałać temu procederowi i reagować w sytuacji krzywdzenia dziecka na terenie swojego obiektu.

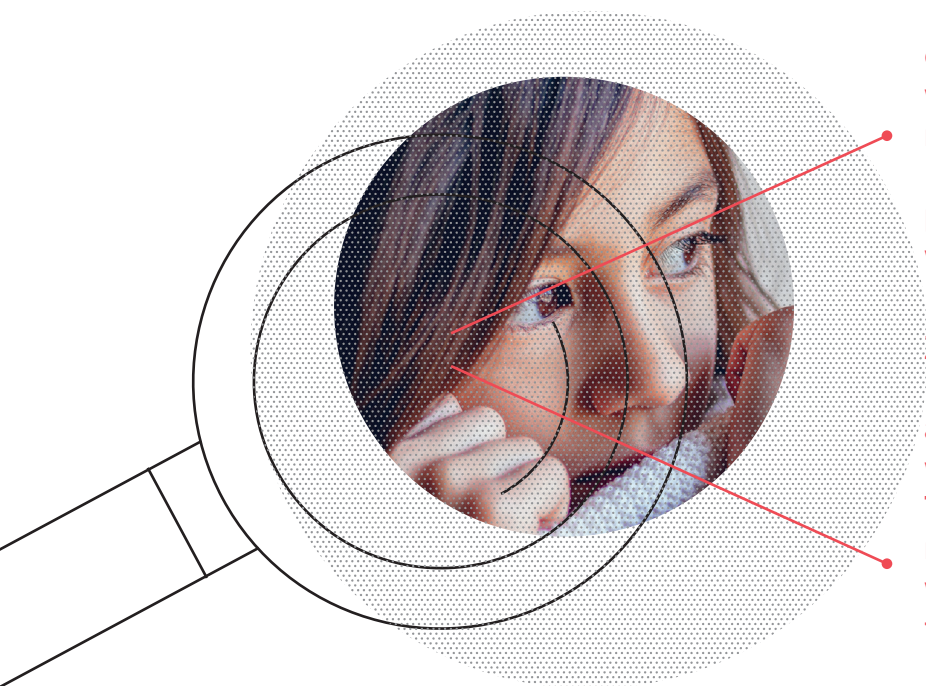
Wykorzystywanie i wyciskanie seksualne dzieci (tj. osób do 18 r.ż.) w sektorze podróży i turystyki to poważny problem występujący na całym świecie, również w Polsce. Wielu dzieciom nie udaje się pomóc, gdyż osoby będące świadkami niepokojących sytuacji, np. na terenie hoteli, barów czy restauracji, nie wiedzą, kiedy i w jaki sposób reagować.

Sprawcy przestępstw seksualnych wobec dzieci korzystają z hoteli, gdyż tutaj czują się anonimowi i tym samym bezkarni. Za zamkniętymi drzwiami pokoju hotelowego skrzywdzenie dziecka może przybrać różne formy: wykorzystania seksualnego, prostytucji, pornografii czy handlu dziećmi. Nikt, kto dopuszcza się takiej formy nadużyć wobec dzieci, nie powinien pozostać bezkarny. Dlatego tak ważne jest, aby świadkowie zgłaszali niepokojące sytuacje.

SKALA PROBLEMU

Wykorzystywanie i wyzyskiwanie dzieci w kontekście podróży i turystyki to problem, którego skali nie da się określić. Brak jest konkretnych danych liczbowych, ponieważ w tym obszarze nie prowadzi się regularnych badań. Sprawcy, świadomi odpowiedzialności karnej, stosują różne metody ukrywania się, natomiast dzieci doświadczone tą formą krzywdzenia często są zastraszane i szantażowane, a także wstydzą się mówić o tym, co je spotkało.. Niska wykrywalność tego przestępstwa oraz jego złożoność utrudniają pozyskanie wiarygodnych danych.

Żaden organ nie prowadzi statystyk z rozróżnieniem na miejsce popełnienia przestępstwa, jednak posiłkując się wynikami dostępnych badań społecznych, możemy przybliżyć szacunkowe dane dotyczące wykorzystywania seksualnego dzieci na świecie.



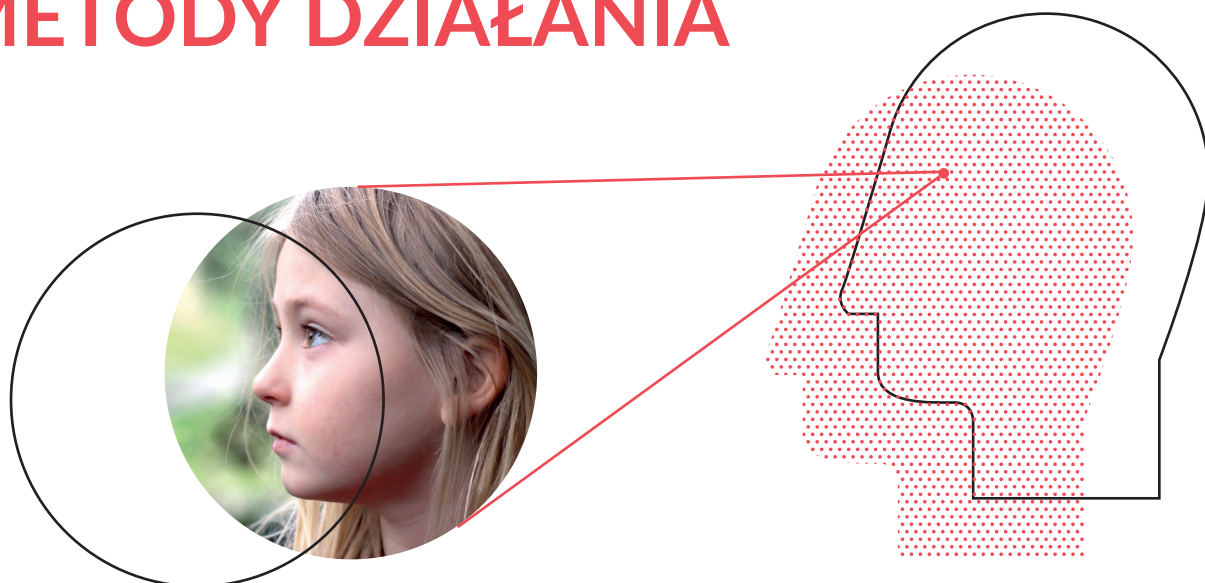
UNICEF podaje, że rocznie ok. 2 milionów dzieci zostaje wykorzystanych seksualnie, natomiast wg danych Komisji Europejskiej co piąte dziecko pada ofiarą jakiejś formy wykorzystania seksualnego.

Z badań¹ Fundacji Dajemy Dzieciom Siłę wynika, że w Polsce aż pół miliona dzieci doświadczyło wykorzystania seksualnego. Te alarmujące dane i tak są niedoszacowane, gdyż większość dzieci nigdy tego faktu nie ujawnia.

Branża turystyczna, ze względu na swoją specyfikę, odgrywa ogromną rolę w walce z tym rodzajem przestępstwa. Odpowiednia reakcja na niepokojącą sytuację pozwala przerwać proceder, wykryć i ukarać sprawcę, a także ochronić inne dzieci przed skrzywdzeniem.

¹ Ogólnopolska diagnoza skali i uwarunkowań krzywdzenia dzieci zrealizowana na ogólnopolskiej reprezentatywnej próbie dzieci i młodzieży w wieku 11-17 lat (N=1155), Fundacja Dajemy Dzieciom Siłę, 2018: diagnozakrazywdzenia.pl

PROFIL SPRAWCY I METODY DZIAŁANIA



Choć powszechnie uważa się, że w turystykę seksualną angażują się głównie mężczyźni w średnim lub starszym wieku, tak naprawdę sprawcami mogą być również osoby młode jak i kobiety. Małoletnich mogą krzywdzić zarówno bogaci, jak i mniej zamożni turyści. Sprawcy korzystają z bazy turystycznej: hoteli, restauracji, ośrodków wypoczynkowych, linii lotniczych, taksówek, biur podróży itd. Nawiązują kontakt z dziećmi w różnych okolicznościach, np. na ulicy, na plaży, w restauracjach, na dworcach czy w galeriach handlowych – również za pośrednictwem osób trzecich (osoby organizujące czy pośredniczące w prostytucji dziecięcej lub handlu dziećmi). Coraz częściej do pierwszego kontaktu z dzieckiem lub z osobą pośredniczącą dochodzi przez internet.

Proces zdobywania przez sprawcę zaufania dziecka może trwać długo. Sprawca wykorzystuje „słabe punkty” dziecka, może spróbować się do niego zbliżyć i posłużyć tą relacją, aby je uwieść. Może kupować prezenty, składać intratne obietnice, powoli eskalując seksualizację kontaktu poprzez mówienie o seksie czy pokazywanie materiałów pornograficznych.

Sprawcy stosują manipulację, często straszą konsekwencjami, jeśli dziecko wyjawia komuś ich „wspólną tajemnicę”. Te działania powodują u dziecka strach, poczucie winy albo współodpowiedzialności za to, co się stało.

DZIECI SZCZEGÓLNIENIE NARAŻONE NA KRZYWDZENIE

Każde dziecko jest narażone na krzywdzenie – dotyczy to zarówno dziewczynek, jak i chłopców. Istnieją jednak czynniki indywidualne, rodzinne czy środowiskowe, które to ryzyko zwiększają. Należą do nich między innymi:

- **pochodzenie z mniejszości etnicznych lub innych marginalizowanych grup społecznych,**
- **wcześniejsze doświadczenie przemocy, zaniedbania lub wykorzystania,**
- **ubóstwo i brak zapewnionych podstawowych potrzeb życiowych (jedzenie, ubranie),**
- **sieroctwo lub brak opieki spowodowany patologiami w rodzinie (np. niezaradność życiowa rodzica, bezrobocie, uzależnienia, choroby psychiczne).**

Dzieci są bardziej podatne na wykorzystanie niż dorośli, co wynika z ich niedojrzałości emocjonalnej i życiowej, ufności i nieświadomości zagrożeń oraz konsekwencji. Dziećmi łatwiej jest też manipulować.

SYTUACJE, KTÓRE POWINNY WZBUDZIĆ CZUJNOŚĆ

Jeśli relacja osoby dorosłej i dziecka nie wydaje się swobodna i opiekuńcza, warto zwrócić na to uwagę!

Osoba, która wykorzystuje seksualnie dziecko, zachowuje się wobec niego w sposób niewłaściwy, przekraczający społecznie przyjęte normy kontaktu, np. cielesnego, lub namawia je do podjęcia niewłaściwych zachowań o charakterze seksualnym.

Istnieje jednak szereg nieoczywistych sytuacji, które powinny zwrócić uwagę, gdyż mogą wskazywać na zagrożenie krzywdzenia dziecka.

Podczas procedury zameldowania w hotelu:

- gość nie posiada żadnego dokumentu tożsamości dziecka lub dokumenty nie wskazują na pokrewieństwo, czego gość nie potrafi logicznie wytłumaczyć,
- gość jest bez bagażu lub z małym bagażem dla siebie, nie ma rzeczy dziecka (np. zabawek, ubrań itd.),
- gość i dziecko nie mają ze sobą swobodnej relacji, nie komunikują się lub nie mówią w tym samym języku,
- dziecko jest nieodpowiednio ubrane do wieku lub pogody,
- gość i dziecko widocznie różnią się statusem ekonomicznym, np. dziecko jest zaniedbane i brudne,
- gość kontroluje to, co mówi dziecko lub mówi za nie,
- prowadząc dziecko do pokoju, gość obserwuje wejście, unika kamer,
- gość płaci za hotel gotówką za każdy dzień, nie ma rezerwacji lub rezerwuje pokój na kilka dni i w tym czasie przyprowadza do niego różne dzieci.

Podczas pobytu w hotelu:

- gość nie zostawia dziecka samego w pokoju lub nie pozwala mu wyjść z pokoju,
- gość nalega, aby nie wchodzić do pokoju, wieszka kartkę „nie przeszkadzać”, nie wpuszcza serwisu sprzątającego ani nikogo z obsługi hotelowej,
- z pokoju hotelowego dobiegają niepokojące dźwięki, krzyki, płacz,
- gość zaprasza do pokoju inne osoby niezameldowane w hotelu,
- w restauracji gość pozwala dziecku pić alkohol i/lub palić papierosy albo nakłania je do tego,
- kontakt dorosłego z dzieckiem wykracza poza ogólnie przyjęte normy – kontakt cielesny nacechowany seksualnie,
- gość przebywa w barze w towarzystwie nastolatków/nastolatek, po które przychodzą inni dorośli nie wydający się ich rodzicami,
- w pokoju, w którym gość zameldował się z dzieckiem, znajduje się dużo alkoholu, narkotyki albo prezerwatywy.

Wystąpienie niektórych z tych sytuacji nie oznacza automatycznie, że dochodzi do wykorzystywania małoletniego. Ważne jest, żeby zachować czujność i zwracać uwagę na sygnały, które mogą wzbudzić niepokój.

CZY TWÓJ HOTEL POSIADA PROCEDURY REAGOWANIA NA KRZYWDZENIE DZIECI?

Pracownicy branży turystycznej mają do spełnienia bardzo ważną rolę w przeciwdziałaniu wykorzystywaniu dzieci w turystyce. Za sprawą bezpośredniego kontaktu z osobami podróżującymi zyskują szczególną możliwość reagowania na wszelkie podejrzane sytuacje, w tym zgłoszenie ich odpowiednim służbom. Ma to wymierny wpływ na zmniejszenie skali krzywdzenia dzieci, a także zidentyfikowanie sprawców.

W sytuacjach, które w jednoznaczny sposób wskazują na krzywdzenie dziecka, bądź zagrażają jego zdrowiu i życiu, najszybszym i najwłaściwszym sposobem reakcji jest zgłoszenie zdarzenia pod numer alarmowy 112.

Co, jeśli jednak nie mamy pewności, że dorosły to potencjalny sprawca, chociaż istnieją pewne przesłanki, które na to wskazują?

Reagowanie na niepokojące czy podejrzane sytuacje nie jest proste. Wymaga odwagi, ale też wiedzy, co i w jaki sposób można zrobić, aby jak najlepiej zweryfikować zachowanie i zamiary osoby podejrzanej.

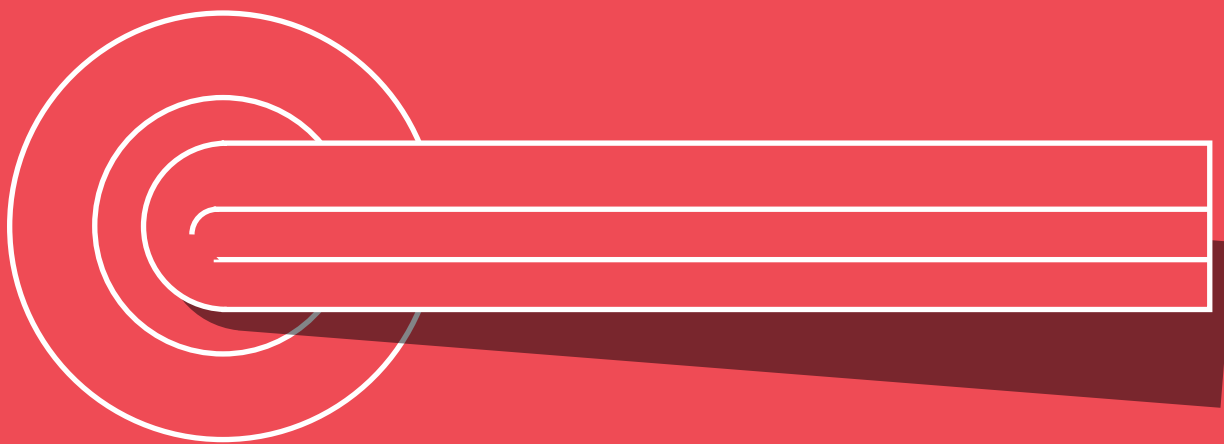
Jeśli Twój hotel posiada odpowiednie procedury, koniecznie się z nimi zapoznaj, aby móc szybko i odpowiednio zareagować. Pamiętaj, że zawiadomienie policji lub prokuratury o poważnych przestępstwach wobec dzieci jest obowiązkiem prawnym każdego, kto ma wiarygodną informację o ich popełnieniu, przygotowaniu lub usiłowaniu popełnienia².

Jeśli w Twoim hotelu nie ma takich procedur, możesz to zmienić.

Fundacja Dajemy Dzieciom Siłę przygotowała wzór „Procedur ochrony dzieci w hotelach”, które w konkretny i jasny sposób określają, jak należy reagować w przypadku zagrożenia wykorzystania dziecka przez dorosłego. Procedury dotyczą zarówno sytuacji, gdy pracownik hotelu jest przekonany, że doszło do skrzywdzenia, jak i takich, które wymagają dalszej weryfikacji. Dokument dostępny jest na stronie www.standardy.fdds.pl/hotele w wersji edytowalnej. Każdy hotel może go przeanalizować, a następnie dostosować do swoich potrzeb i możliwości.

Procedury zostały skonsultowane z ekspertami branży hotelarskiej – zarówno pracownikami mającymi bezpośredni kontakt z klientem, jak i kadrą zarządzającą – dzięki czemu są one uniwersalne i dostosowane do realiów funkcjonowania hoteli.

² Art. 240 Kodeksu Karnego.



Pamiętaj!

Twoja reakcja może uratować życie i zdrowie dziecka!

Nie odwracaj wzroku – reaguj!

Jeśli masz więcej pytań, skontaktuj się z nami:

www.standardy.fdds.pl

www.fdds.pl

standardy@fdds.pl



FUNDACJA
DAJEMY
DZIECIOM
SIŁĘ

